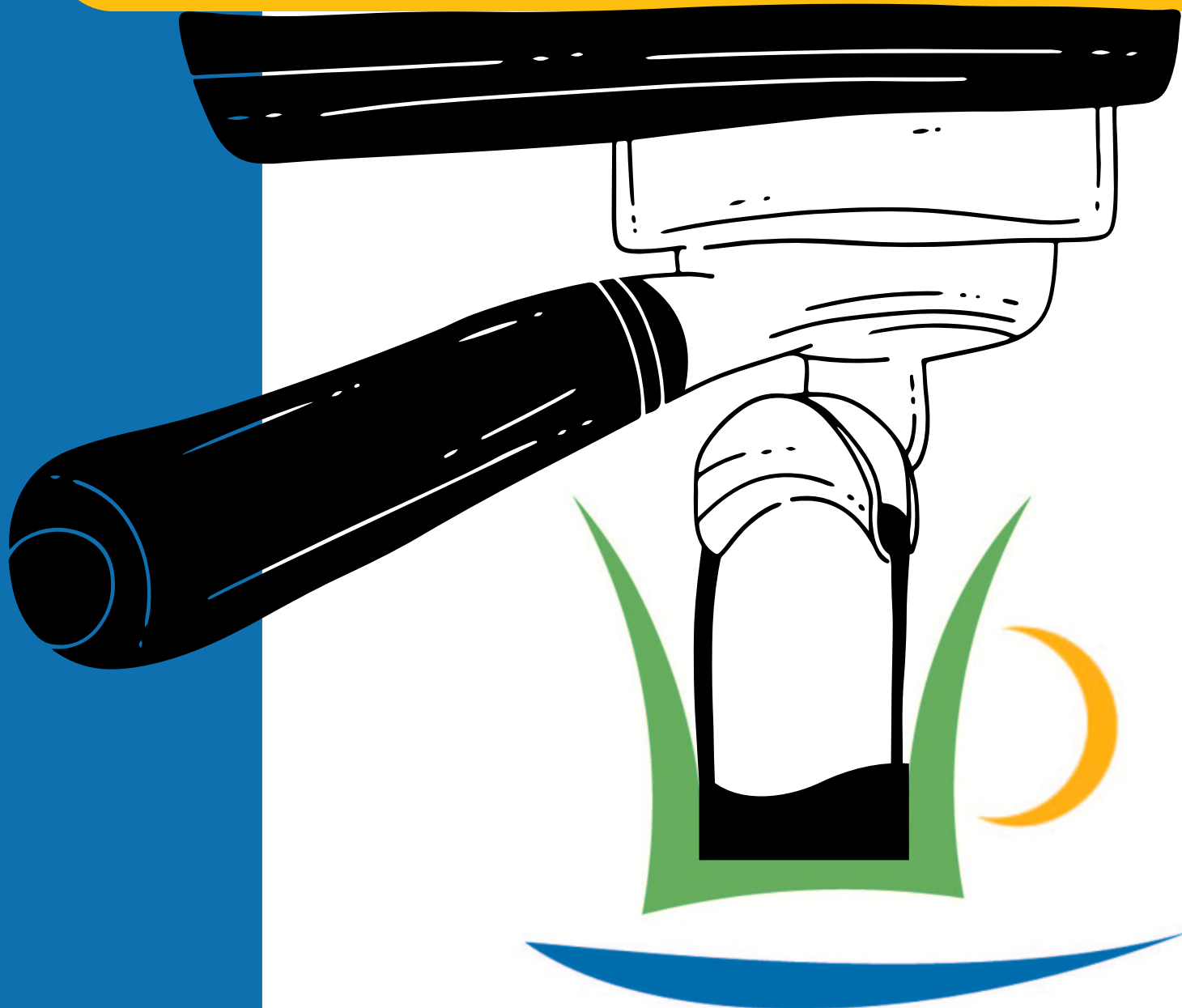


Le  
*Café*  
du  
CENTRE



**RAPPORT  
D'ACTIVITÉS  
2022-2023**

Le Café social du Centre remercie le conseil d'administration composé de 5 organismes fondateurs en l'occurrence, l'Association des personnes handicapées physique Rive-Nord, les Amis de la déficience intellectuelle Rive-Nord, la Société de l'Autisme – Région Lanaudière, la Corporation de développement communautaire MRC de L'Assomption et le Centre à Nous, qui ont cru en ce projet révélateur des capacités. De plus, le Café salue et remercie chaleureusement l'implication de Denyse Peltier, nouvelle administratrice passionnée siégeant au C.A depuis octobre 2022 à titre de membre occupant la représentation population/citoyenne.

## **Merci à la Fondation Mirella et Lino Saputo**

Un projet sans ailes ne peut concrètement prendre son envol. C'est avec une gratitude immense que nous soulignons l'apport financier et structurant de la Fondation Mirella et Lino Saputo qui, sans quoi, ne nous permettrait simplement pas de créer ce magnifique environnement en devenir. Depuis le tout début, les représentants de la Fondation ont été d'un appui constant pour répondre à nos questions, perfectionner notre processus de démarrage et soutenir la mise en oeuvre du café social du Centre dans tous ses aspects. Du fond du coeur, nous vous sommes des plus reconnaissants pour votre engagement sans faille!

## **Merci à l'Institut de tourisme et de l'hôtellerie du Québec**

L'Institut de tourisme et d'hôtellerie du Québec (ITHQ) a été un partenaire indispensable pour conceptualiser les éléments opérationnels d'une idée qui se veut novatrice et unique. Nous saluons particulièrement M. Robert Laporte qui a permis à l'équipe du Café de bénéficier de son riche bagage en matière de modèle d'affaire, de logistique alimentaire et de l'élaboration des biens/services adaptés à notre projet pour le plus grand bien des clients et employés futurs.

Cette inspirante collaboration aura pour effet d'amener le Café social du Centre à être un lieu alliant professionnalisme et humanité, un écosystème où la théorie et la pratique déboucheront vers un service incomparable, un menu savoureux et une expérience gastronomique des plus gratifiantes. Mille mercis à vous!



## Présidente - Madame Hélène Fortin

Quelle année!

Lorsque vous approchez vos lèvres d'une tasse d'un café frais et chaud, pensez-vous à tout le travail qu'il y a eu en amont, par le bataillon des divers intervenants qui ont œuvré à la réalisation de l'assemblage complexe qui vous réjouira?

C'est un peu notre histoire de la dernière année. Comme le grain de café qui pousse dans des conditions précises et particulières, nous avons été tributaires des conditions spécifiques et techniques de la construction. Déployer un organisme comme celui-ci dans un contexte de nouvelle création nous a obligé à suivre un rythme initié par d'autres maîtres d'œuvres. Rappelons, au passage, que le plancher du Café n'aura été installé qu'en début octobre 2023 et que nous avons envie d'acheter de la farine mais sans même que nos murs ne soient encore érigés!

Une attente... Torturante! Mais qu'à cela ne tienne! En attendant, comme des rapailleurs, les administrateurs, avec le soutien de Christian et d'Angèle, ont explorés des avenues de financement, rencontrés des partenaires inspirants, ont analysés des machines et des outils, réfléchis à des stratégies, goûtés quelques viennoiseries (faut bien quelques plaisirs!) et surtout rêver du Café...

Nous labourons dans l'obligation de défricher. Nous semons dans l'espoir de récolter. Nous rencontrons dans une optique de sensibilisation. Nous construisons dans l'attente d'accueillir. Nous rêvons, sans œillère, parce que nous savons que l'an prochain nous torréfions avec les plus lumineux et inspirants des artisans!

Merci aux semeurs, cueilleurs, cultivateurs d'espoir qui ont fait un bout de chemin avec nous cette année. ENSEMBLE, collégialement, nous y arriverons. Continuons de rêver le Café! Celui que l'on finira par boire MAIS surtout celui que l'on finira par fréquenter!

*Hélène Fortin*

Directrice de l'Association des personnes handicapées physiques Rive-Nord



## Vice-présidente - Madame Marie-Ève Desmarais

C'est un privilège pour la Société de l'Autisme région Lanaudière de faire partie d'un projet issu de collaboration et centré sur les besoins des personnes en situation de handicap.

Durant la création de ce projet, le travail d'équipe, la bienveillance, l'engagement, la communication et le plaisir ont été mis de l'avant grâce aux employés et aux administrateurs pour voir naître ce Café Social.

Tout au long des mois, nous avons senti en tant qu'équipe que le projet devenait tranquillement réalité.

Quel bonheur de savoir que nous sommes à l'aube de l'ouverture d'un lieu où l'âme se conçoit déjà. L'année qui se termine a été une année d'apprentissage et de développement important pour la Café Social du Centre. Nous avons travaillé fort pour faire de ce bistro un endroit accueillant qui assurera le bien-être de nos membres.

C'est donc avec une grande fébrilité que nous poursuivons nos efforts avec nos précieux partenaires pour faire du Café social du Centre le lieu incontournable au Centre à Nous!

*Marie-Ève Desmarais*

Directrice de la Société de l'Autisme – Région Lanaudière

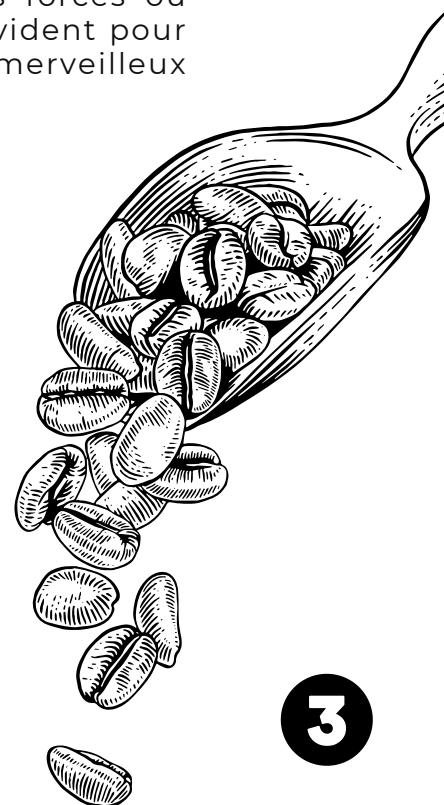
## Trésorière - Madame Dominique-Hélène Roberge

Enfin un lieu de rencontre par et pour les membres. Enfin un endroit où l'inclusion et l'acceptation de la personne avec toutes ses forces où nous pouvons tous être différents et fiers de l'être. Il était évident pour Les Amis que nous devons mettre la main à la pâte dans ce merveilleux projet.

C'est avec un conseil d'administration plus que motivé que nous mettons tout en œuvre pour que la création de ce rêve que nous partageons tous devienne réalité. Nous avons très hâte de pouvoir enfin vous accueillir dans ce lieu unique qui respectera nos valeurs et missions respectives.

*Dominique-Hélène Roberge*

Directrice des Amis de déficience intellectuelle Rive-Nord



## Secrétaire - Monsieur Félix Rousseau-Martin

Dès mon intégration dans le milieu communautaire, il y a maintenant 1 an et demi, j'ai été immensément inspiré par la mission du projet du Café social du Centre. Valoriser les personnes en situation d'handicap en révélant leurs capacités multiformes dans un cadre socioprofessionnel au bénéfice d'une clientèle diversifiée : voilà une initiative formidable vouée à répondre à un besoin fondamental!

Aujourd'hui membre du conseil d'administration, mon implication se veut centrée sur la réussite inconditionnelle du Café. Accompagné de ce désir profond, je me suis joint à une équipe dédiée à la même finalité. Si une tasse de cappuccino offerte d'une personne vivant avec un trouble du spectre de l'autisme peut briser les préjugés ou que la confection d'une brioche par une participante-travailleuse aux prises avec une déficience visuelle peut rembourrer l'estime de soi, ça sera au Café social du Centre que ça se passera!

*Félix Rousseau-Martin*

Agent de développement de la Corporation de développement communautaire MRC de L'Assomption

## Administrateur- Monsieur Simon Paquin

Déjà un an que nous travaillons à faire en sorte que la création du café social passe du rêve à la réalité. Du temps et de l'énergie ont été mis par mes collègues et moi-même pour que le projet progresse à grande vitesse.

Tout un projet pour la brigade que nous sommes et nous avons mis la main à la pâte entre autres pour le choix des équipements à la rénovation de l'espace dans le Pavillon Lions.

Les participants au café auront un milieu de vie adapté pour se réaliser pleinement et la clientèle aura un endroit pour casser la croûte et un bon café pour échanger avec les collègues.

Gardons le cap, nous sommes sous le point d'accoster pour découvrir le fruit du travail des trois dernières années.

Avec un peu d'imagination, je sens déjà le café!!!

*Simon Paquin*

Directeur général du Centre à Nous



## Administratrice - Madame Denyse Peltier

En tant que membre du conseil d'administration du Café social du Centre, c'est un privilège pour moi de participer à l'élaboration de ce beau projet unique en soi, celui de permettre l'inclusion des personnes différentes dans un environnement propice à leur développement personnel et social.

Ce Café sera un lieu invitant, convivial et rassembleur pour tout le personnel du Centre. Venir acheter un café et une brioche et échanger avec les employés du Café sera une belle façon de leur montrer l'intérêt que vous leur portez en tant que personne faisant partie de notre communauté ouverte sur toutes les différences.

Cet organisme s'ajoute aux autres organismes déjà présents au Centre à Nous qui ont comme intérêt commun le bien-être de leur clientèle.

La réussite de ce projet ne peut se faire sans l'engagement des organismes concernés. Permettez-moi de souligner leur excellent travail.

A l'assemblée générale de 2024, nous arriverons tous avec notre café acheté au Café social!

*Denyse Peltier*

Membre citoyenne (ex enseignante et conseillère municipale à la ville de Repentigny)



## Mission

Accueillir des citoyennes et des citoyens en situation de handicap qui veulent intégrer des activités supervisées de type *travail*; tout en respectant et développant les forces et les capacités de chacun.

Recevoir des dons, des legs et d'autres contributions de même nature en argent ou en valeurs mobilières ou immobilières; administrer de tels dons, de tels legs et de telles contributions; et organiser des campagnes de souscription dans le but de recueillir des fonds à des fins charitables.

Promouvoir l'inclusion sociale et professionnelle des citoyennes et citoyens en situation de handicap et ainsi contribuer à l'amélioration de leurs conditions de vie.



## Historique

Saisissant l'opportunité offerte par l'agrandissement du Centre à Nous annoncé en 2020, l'idée du Café social du Centre a pris forme grâce à la collaboration de plusieurs acteurs du milieu. Ciblant l'inclusion sociale et économique des citoyennes et citoyens en situation de handicap, l'organisme créé en juillet 2021 se veut un révélateur de capacités, tant pour les participants eux-mêmes qu'auprès des clients et partenaires du milieu.

Le déploiement initial a été possible grâce notamment au soutien financier important de la Fondation Mirella et Lino Saputo et une collaboration avec l'Institut du tourisme et de l'hôtellerie du Québec et aux 5 organismes fondateurs:

- Les Amis de la déficience intellectuelle Rive-Nord,
- L'Association des personnes handicapées physiques Rive-Nord,
- Le Centre à Nous,
- La Corporation de développement communautaire MRC de L'Assomption,
- La Société de l'Autisme – Région Lanaudière)



Juillet 2022

Demandes de subvention postuléés par le Café :

- FRSC
- PSOP-OPHQ
- FRR
- Desjardins
- PSAB
- FAEDS Canada
- Et plusieurs autres



27 octobre 2022

Première AGA du Café social du Centre

Janvier 2023

Accompagnement pour un Guide de démarrage avec l'agence Rouge Lime

Janvier 2023

Partenariat avec Banane Design pour créer la plateforme web du Café



Mars 2023

Embauche d'une direction pour le Café du Centre, Angèle St-Denis

Avril 2023

Fin de mandat pour le chargé de projet du Café, Christian Kamudimba



Juin 2023

Sélection d'un soumissionnaire pour l'aménagement de la salle à manger

Juin 2023

Commencement des travaux physiques de construction

Juillet 2023

Finalisation de l'ébauche complète du plan d'affaires et départ de la direction



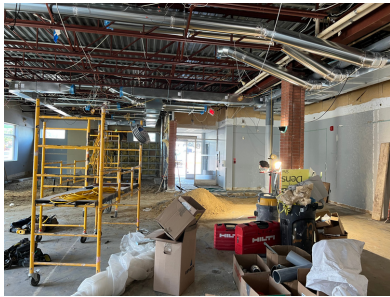
L'équipe du Café s'est dévouée à entretenir ses liens symbiotiques avec ses partenaires existants, notamment l'ITHQ et la Fondation Mirella et Lino Saputo, mais a voulu promouvoir l'organisme en saisissant toutes les opportunités qui lui étaient mises à disposition.



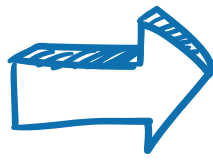
Le conseil d'administration, en plus de tenir des rencontres mensuelles régulières tout au long de l'année, a tenu quatre rencontres extraordinaires, notamment pour cocréer le plan d'affaires du Café, réviser les mandats des administrateurs et départir les recherches de partenariats et financements.

# Nos jalons en quelques photos

Malgré le départ de notre ressource à la direction du Café social du Centre en juillet dernier, l'équipe a pu tirer des apprentissages organisationnels significatifs et s'est retroussée les manches pour poursuivre de manière engageante le développement du projet. La construction et l'aménagement de la cuisine sont entamés depuis le début de l'été. Le bureau, la salle de repos et la salle à manger suivront sous peu au début de l'automne. Durant l'hiver, la fin de l'aménagement marquera la possibilité d'accueillir nos premiers.ères participants.es et intervenants.es en vue de servir les clients au printemps 2024!



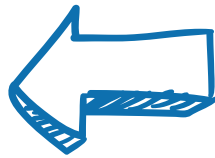
Juin 2023



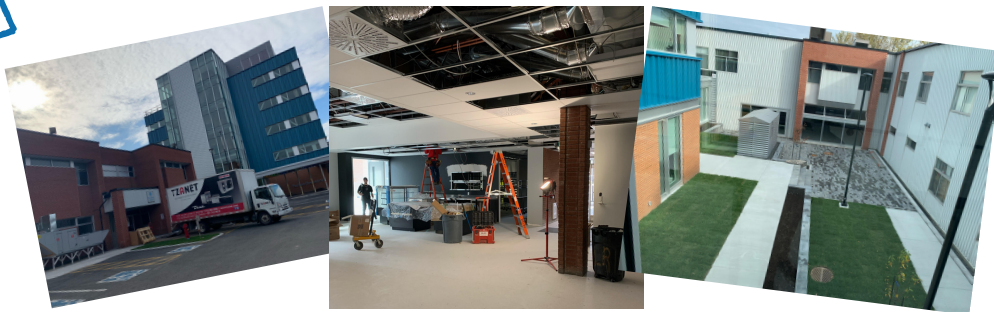
Juillet 2023



Octobre 2023



Août 2023



Et voici les plus récentes métamorphoses!!!



## À venir...

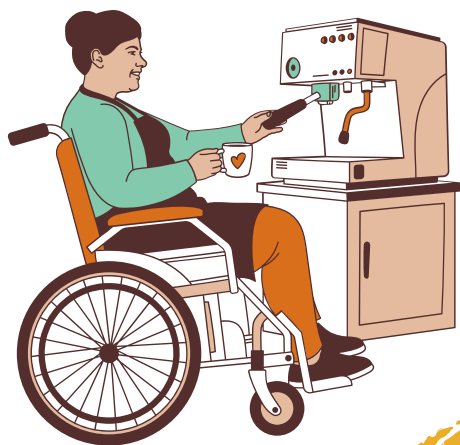
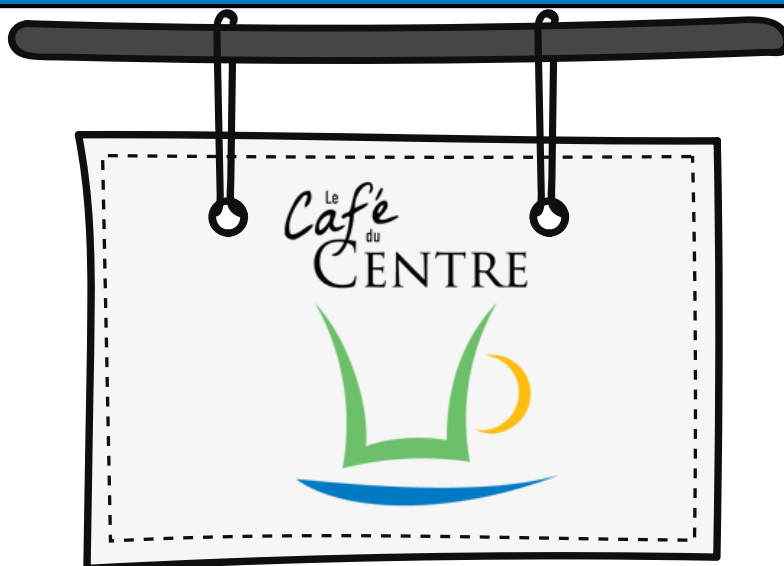
Printemps 2024 comme ligne d'arrivée marquant le début de l'intégration des ressources humaines et des opérations culinaires, cette période se veut aussi une ligne de départ. Maintenant que nous avons travaillé d'arrache-pied pour que le Café puisse physiquement voir le jour, nous sommes déjà attelés à structurer sa pérennité dans le temps. La recherche active de financement durable, la promotion engageante de nos activités et de notre mission, ainsi que la consolidation de partenariats fructifiant sont dès lors la priorité.

Au niveau des ressources humaines, l'équipe du Café est venue à modeler une composition interne réfléchie de l'organisation basée sur les apprentissages des deux dernières années. Une direction co-gérée (une direction administrative et une coordination cuisine) deviendra le *modus operandi* pour permettre d'efficacement voir à nos deux priorités phares : la gestion financière/administrative et celle axée sur les activités quotidiennes du Café social du Centre. L'affichage d'un poste et le recrutement est déjà en processus.

## Orientations 2023-2024

- Installation finale des équipements et ameublement de la salle à manger, de l'espace de détente et du local administratif;
- Embauche d'une direction administrative et d'une coordination cuisine;
- Embauche des travailleurs-participants et intervenants;
- Le Lab école : cet espace d'apprentissage préouverture servira aux futurs travailleurs de se familiariser avec les notions de santé et sécurité, d'hygiène et salubrité;
- Période de préouverture – Rodage;
- Début officiel des activités;
- Consolidation partenariale et des sources de financement.





**Révélateur de capacités!**



Centre à Nous  
50 rue Thouin  
Repentigny